

## Sie möchten sich anmelden?

- Anmeldungen sind ausschließlich online möglich. Auf unserer Internetseite stehen die Anmelde-Datei und weitere Hinweise zur Online-Anmeldung für Sie zur Verfügung.
- Bei Bedarf können Sie auch Anmelde-terminals im Schulgebäude benutzen.

## Ist die Bewerbung vollständig?

- Nach Eingabe der Daten Ihrer Online-Anmeldung drucken Sie bitte den Unterschriftenbogen aus. Diesen senden Sie bitte unterschrieben zusammen mit einer beglaubigten Kopie Ihres Zeugnisses an die Schule. Wenn dieses noch nicht vorliegt, reichen Sie Ihr letztes (Halbjahres) - Zeugnis als beglaubigte Kopie ein.
- Erforderlich ist außerdem Ihr tabellarischer Lebenslauf mit Aussagen zu Ihrem schulischen und evtl. beruflichen Werdegang und zu Ihren besonderen Fähigkeiten und Kenntnissen.

## Halten Sie bitte die Fristen ein!

- Reichen Sie Ihre Bewerbung bitte im Zeitraum vom 1. bis zum 20. Februar ein. Diese Frist ist unbedingt einzuhalten.

## Hinweis zur Bewerbung:

- Wir raten Ihnen, sich bei der Agentur für Arbeit über die Möglichkeiten einer dualen Ausbildung beraten zu lassen. Bitte fügen Sie den Nachweis Ihrer Bewerbung bei; sie wird ggf. bei einem Auswahlverfahren berücksichtigt werden.

## Viele Gründe sprechen für Ihre Ausbildung an den BBS Ammerland

- Als fortschrittlich ausgestattetes Berufsbildungszentrum verstehen wir uns als Service- und Innovationszentrum für die Region.
- Wir sind zuverlässige Kooperationspartner und qualifizieren durch nachhaltige und wettbewerbsfähige Leistungsangebote.
- Wir arbeiten handlungsorientiert in Zusammenarbeit mit Lernenden und Betrieben und bereiten auf zukünftige Herausforderungen vor.
- ...

## Sie haben noch Fragen? Dann nehmen Sie doch Kontakt zu uns auf!

Anschrift **BBS Ammerland**  
Elmendorfer Straße 59  
26160 Bad Zwischenahn

Telefon **04403 9798-0**

Telefax **04403 9798-100**

Homepage **www.bbs-ammerland.de**

E-Mail **info@bbs-ammerland.eu**

© BBS Ammerland, Stand 11/2018

Berufsbildende  
Schulen  
Ammerland



Lernende im Zentrum  
· zusammen  
· zuverlässig  
· zukunftsorientiert

## Einjährige Berufsfachschule - Agrarwirtschaft -

Schwerpunkt  
Landwirtschaft



[www.bbs-ammerland.de](http://www.bbs-ammerland.de)

# Kurz-Information zum Bildungsgang

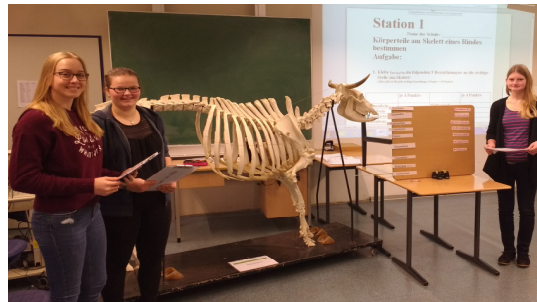
## Ausbildungsziel

- Die Ausbildung in der einjährigen Berufsfachschule - Agrarwirtschaft - vermittelt Grundlagen der theoretischen und praktischen Berufsausbildung für alle Berufe dieses Berufsfeldes.
- Der Besuch der Berufsfachschule gilt als Grundstufe (1. Ausbildungsjahr) in folgenden Berufen:  
Landwirt/in, Pferdewirt/in, Tierwirt/in (Geflügel, Schwein, Rind), Fachkraft für Agrarservice.



## Aufnahmevoraussetzungen

- In die Berufsfachschule kann aufgenommen werden, wer mindestens den Hauptschulabschluss (oder einen anderen gleichwertigen Abschluss) nachweist.
- Bei Nichteignung kann innerhalb der ersten sechs Unterrichtswochen eine Überweisung in die Berufseinstiegsklasse erfolgen.



## Ausbildungsform/-inhalte

- Der Unterricht des einjährigen Bildungsganges erfolgt in Vollzeitform.
- Die gültige Stundentafel geht von insgesamt 36 Wochenstunden aus:

Berufsübergreifender Lernbereich	}	9
- Deutsch/Kommunikation		
- Fremdsprache/Kommunikation		
- Politik		
- Sport		
- Religion		
Berufsbezogener Lernbereich - Theorie	}	9
- Lernfelder des 1. Ausbildungsjahres		
Berufsbezogener Lernbereich - Praxis	}	18
- Lernfelder des 1. Ausbildungsjahres		

- Während des Schuljahres wird eine praktische Ausbildung von mind. 160 Stunden Umfang in geeigneten Betrieben durchgeführt.

## Abschluss/Berechtigungen

- Die Ausbildung schließt mit einer schriftlichen und einer praktischen Prüfung ab.
- Bei Vorliegen eines Realschulabschlusses zu Beginn der Ausbildung kann unter bestimmten Bedingungen der Erweiterte Sekundarabschluss I erworben werden. Entsprechende Kurse mit erhöhten Anforderungen werden - wenn möglich - angeboten.
- Bei erfolgreichem Besuch kann das Schuljahr auf die Dauer einer Berufsausbildung angerechnet werden und berechtigt dann zum Eintritt in die Fachstufe (2. Ausbildungsjahr) der unter Ausbildungsziel genannten Berufe.



## Weitere Hinweise

- Der Großteil der erforderlichen Lernmittel kann gegen ein Entgelt von der Schule entliehen werden. Darüber hinaus entstehen Kosten für die Beschaffung von Arbeitskleidung, Schreib- und Zeichenbedarf, Taschenrechner, Lektüre ...
- Die Fahrtkosten für öffentliche Verkehrsmittel können unter bestimmten Bedingungen auf Antrag erstattet werden.